



# SCHOOLGIDS

## 2018-2019

DE **MARIËNDAEL**  
ONDERWIJS  
SPECIALISTEN

*Samen laten we elke kind groeien*

Voor aanvullende en actuele informatie vragen we u onze website te bezoeken, [www.mariendael.nl](http://www.mariendael.nl). Hier vindt u het laatste nieuws, een bijgewerkte agenda, foto's en andere leuke en interessante items.

## INHOUD

- VOORWOORD 3
- 1 ONZE SCHOOL 5
- 2 ONS ONDERWIJS 7
- 3 ONDERSTEUNING 14
- 4 OUDERS EN SCHOOL 15
- 5 VAKANTIES, SCHOOLTIDEN EN VERZUIM 16
- 6 VEILIGHEID 18
- 7 HANDIG OM TE WETEN 20
- CONTACT 22

NB Als we in deze schoolgids over 'ouders' spreken, kunt u ook 'verzorgers' of 'wettelijk vertegenwoordigers' lezen. Daar waar 'hij' staat, kunt u ook 'zij' lezen. Deze schoolgids is vastgesteld door het College van Bestuur van De Onderwijsspecialisten, het bevoegd gezag van Mariëndael.

# MARIËNDAEL

## SCHOOLGIDS

### 2018-2019

Alstublieft! Voor u ligt de schoolgids van Mariëndael.

3

Een nieuw schooljaar met nieuwe uitdagingen. Onze grootste uitdaging is om ons onderwijs zo in te richten dat de leerling de regisseur van leven en leren wordt. Dit is niet voor iedere leerling vanzelfsprekend. We zijn schooljaar 2015-2016 gestart met de invulling van ons vernieuwde onderwijsconcept. Wij zijn ervan overtuigd dat Gepersonaliseerd Leren het antwoord is op onze zoektocht naar maatwerk voor iedere leerling. We vinden het belangrijk dat de leerling keuzes kan maken om zijn doelen te bereiken en dat hij de voortgang van zijn leerproces kan volgen en (bij)sturen. We kijken samen met de leerling terug op wat hij heeft gedaan en hoe, zodat hij zich bewust wordt van wat onbewust was en zich hierdoor steeds verder ontwikkelt. Wij geloven erin dat er altijd groei mogelijk is.

Ook dit schooljaar zullen we verder gaan met de invulling van Gepersonaliseerd Leren en willen we antwoord vinden op de vraag: 'Hoe past Gepersonaliseerd Leren bij onze leerlingen?'

We zijn schooljaar 2017 - 2018 gestart met het vernieuwde vmbo. In klas 3 van basis en kader zijn we begonnen met het profiel Dienstverlening & Producten (D&P).

Daarnaast zullen we steeds meer samenwerken met het regulier onderwijs, zodat passend onderwijs echt gerealiseerd wordt en iedere leerling op de beste plek zit, passend bij zijn begeleidingsvraag en zijn ontwikkeling.

We wensen elkaar een goed en geïnspireerd schooljaar toe waarin we samen met leerlingen, ouders en medewerkers de uitdaging aangaan om onze mooie school nog beter te maken, zodat de leerling het optimale uit zichzelf kan halen.

Namens het team,

Edward Elenga, directeur  
Herman Borra, directeur beheer



# 1 ONZE SCHOOL

**Mariëndael biedt voortgezet speciaal onderwijs. Het onderwijsaanbod stemmen we af op de wensen en behoeften van onze leerlingen. We bieden diplomagericht onderwijs voor vmbo en voor havo.**

In ons onderwijs staat de begeleidingsvraag van de leerling centraal. Met ons onderwijs bereiden we leerlingen voor op de toekomst en bieden we hen zo veel mogelijk om later te kunnen functioneren in de maatschappij, in hun leef- en werksituatie.

Ons onderwijs is vraaggestuurd, op maat en contextgericht. We stimuleren de zelfstandigheid en verantwoordelijkheid van de leerling. Dit doen we in een veilige en uitdagende leeromgeving die voortdurend in ontwikkeling is.

Kort samengevat is kenmerkend voor Mariëndael: Wij bieden voortgezet speciaal onderwijs aan leerlingen die extra ondersteuning nodig hebben. We zien hun mogelijkheden en gaan onvoorwaardelijk voor hun ontwikkeling.

Onze school is een samenwerkingsschool. Dat betekent dat we levensbeschouwelijke vorming geven op christelijke en op algemene grondslag. Omdat onze school een afspiegeling is van de maatschappij, respecteren wij ook andere geloofs-overtuigingen en levensbeschouwelijke beginselen.

## **Onze leerlingen**

Onze school geeft voortgezet speciaal onderwijs aan leerlingen met een lichamelijke beperking, jongeren met autisme en langdurig zieke leerlingen in de leeftijd van 12 tot 20 jaar. Ook jongeren met niet-aangeboren hersenletsel (NAH) en jongeren met internaliserende gedragsproblematiek (bijvoorbeeld angsten) of autistisch spectrum problematiek (ASS) kunnen bij ons terecht. Bovendien staat onze school open voor jongeren met een behandelprogramma op Klimmendaal.

## **Schoolgrootte**

Komend schooljaar krijgen ongeveer 375 leerlingen onderwijs op onze school. Ze zijn verdeeld over zo'n 35 groepen. Ons team van rond de 125 medewerkers begeleidt hen.

## **Leerlingen- en ouderparticipatie**

Onze school heeft een leerlingenraad. De leerlingen kiezen de vertegenwoordigers. De leerlingenraad komt een aantal keer per jaar bijeen om de belangen van de leerlingen te behartigen. Naast de medezeggenschapsraad (mr) zijn er ook denktanks voor ouders en leerlingen. Deze denktanks praten mee over de invulling van Gepersonaliseerd Leren. U bereikt de mr via [mr-arnhem@mariendael.nl](mailto:mr-arnhem@mariendael.nl).



# 2 ONS ONDERWIJS

## 6 Jaarplan

We willen de kwaliteit van ons onderwijs steeds verder verbeteren. Daarom stellen we ieder jaar een aantal doelen vast. Het afgelopen jaar hebben we de volgende doelen behaald:

- Er is een structurele samenwerking met het Candea College te Duiven. We zijn gestart met een structuurklas voor havo/vwo-leerlingen met een Autisme Spectrum Stooris. Dit lijkt een succes.
- We werken aan Gepersonaliseerd Leren. Onder meer de Bouwstenen: logboek en stamgroeptijd zijn structureel onderdeel van het programma.
- Het is helder hoe de leervorderingen zichtbaar zijn voor de leerlingen, ouders en medewerkers.
- Leerlingen worden structureel gecoacht op hun doelen en op Loopbaan Oriëntatie en Begeleiding.
- Er is een geleidelijke overstap van het voortgezet speciaal onderwijs naar het mbo of hbo. Mariëndaal is deelnemer aan de pilot met Rijn IJssel.
- De vijf competenties waar leerlingen op uitvallen, krijgen een plek binnen de talenttweedaagse.
- Dienstverlening & Producten (D&P) is gestart voor klas 3. We lopen op schema.

Onze belangrijkste speerpunten in 2018 zijn:

- Ouderparticipatie: Het is helder hoe ouders (meer) betrokken willen worden bij de school.
- Onderwijskundige excellentie: Er is een schoolspecifiek veiligheidsplan en lesprogramma's die de sociale veiligheid vergroten. We hebben structureel inzicht in de opbrengsten van ons onderwijs.
- Goed werkgeverschap: Medewerkers weten wat er van hen wordt verwacht en voelen zich capabel om hun taak uit te voeren.
- Leerlingparticipatie: De leerling kent zijn doelen en kan keuzes maken om zijn doelen te behalen. Hij krijgt feedback op zijn vorderingen en heeft inzicht in zijn voortgang.
- Wendbaarheid: Er zijn samenwerkingen met diverse instanties om een passend aanbod voor leerlingen te realiseren.

### Samenwerkingsverband

Het samenwerkingsverband is verantwoordelijk voor passend onderwijs aan alle leerlingen in de regio en is onder meer verantwoordelijk voor de toelaatbaarheid van leerlingen in het speciaal onderwijs. Het samenwerkingsverband waar u mee te maken heeft, wordt bepaald door de gemeente waarin uw zoon of dochter staat ingeschreven en de leeftijd van uw zoon of dochter. Meer informatie vindt u op [www.passendonderwijs.nl](http://www.passendonderwijs.nl). Onze school is gesitueerd in het samenwerkingsverband V(S)O 25.06, [www.swv2506.nl](http://www.swv2506.nl).

**Mariëndaal wil zo veel mogelijk aansluiten bij het reguliere onderwijs. Onze uitgangspunten zijn dat elke leerling zich kan ontwikkelen ondanks zijn ziekte of beperking en dat de leerling regisseur is van zijn eigen leven. Onze grondhouding is dus dat we kijken naar wat de leerling wél kan en naar wat zijn talent is.**

Onze leerlingen krijgen kansen om zich te ontwikkelen dankzij voldoende structuur, regelmaat en uitdagingen. De leerlingen zitten in kleine groepen met ongeveer dertien leerlingen. Hierdoor kunnen we goed maatwerk bieden. We stellen eisen aan de leerlingen en wijzen hen zo vroeg mogelijk op hun plichten en verantwoordelijkheden. Zo leren ze omgaan met hun beperking en bereiden we ze voor op een volwaardige plek in de maatschappij.

We lopen een stukje met de leerling mee tijdens een belangrijke periode in zijn leven. Daarbij is de voorbereiding op een goed uitstroomtraject of het halen van een diploma belangrijk, maar niet het enige. Het gaat ook om de vraag hoe we leerlingen kunnen helpen bij het zoeken van hun weg in de maatschappij, in hun leef- en werksituatie. Wij bieden hiervoor levensloopbegeleiding en ondersteunen de sociaal-emotionele ontwikkeling. Het ontwikkelen van een positief en realistisch zelfbeeld hoort daarbij. We gebruiken het talent van de leerling om te werken aan zaken die van belang zijn naast het halen van een diploma.

## Gepersonaliseerd Leren

Gepersonaliseerd Leren op Mariëndaal is een onderwijsconcept waarin de leerling de regisseur is van zijn leren, waarin de leerling keuzes kan maken en de voortgang van zijn leerproces kan volgen en (bij)sturen. Hij wordt in dit proces structureel begeleid door zijn coach.

We willen de leerling de regie over het eigen leren geven door hem verantwoordelijk voor zijn leren te maken. We richten het onderwijs zo in dat de leerling de mogelijkheid krijgt om het stuur geleidelijk over te nemen van de docent (regisseurschap). Dat kan alleen door elke leerling zo gepersonaliseerd mogelijk onderwijs te bieden. Onderwijs waarbij de leerling keuzes leert maken, bijvoorbeeld met betrekking tot leerdoelen, leertempo, leerstrategieën, leertijden, leerplekken en leerpartners. Die verworven leershouding neemt de leerling mee in zijn verdere leven: in een veranderende maatschappij waarin 'een leven lang leren' normaal en noodzakelijk is.

De basis van het concept ligt in veertien bouwstenen. Deze staan met elkaar in verbinding en zijn voorwaardelijk voor het Gepersonaliseerd Leren op Mariëndaal. Op de website [www.mariendaal.nl/onderwijs/GL](http://www.mariendaal.nl/onderwijs/GL) staat per bouwsteen kort omschreven wat wij onder die bouwstenen verstaan en wat wij aan het eind van ons implementatieproces bereiken hopen te hebben. In sommige gevallen zijn voor leerlingen, personeel en ouders handleidingen, instructiefilms of infographics gemaakt. Die staan dan op de website in de rechterkolom als download voor iedereen ter beschikking.



## 8 Leerroutes en uitstroomprofielen

Onze school biedt het uitstroomprofiel vervolgonderwijs (leerroute 6). De meeste leerlingen zullen uitstromen naar het ROC of het hbo.

Daarnaast behoort (tussentijdse) uitstroom naar een reguliere school tot de mogelijkheden wanneer de leerling op een reguliere school de ondersteuning kan krijgen die nodig is.

Scholen van De Onderwijsspecialisten nemen deel aan de ontwikkeling van een landelijk doelgroepenmodel voor speciaal onderwijs. Daarom gaat op termijn het leerroutemodel veranderen. U wordt geïnformeerd zodra we weten op welk moment dit voor onze school wijzigt en wat dit inhoudt.

### Het vernieuwde vmbo

In schooljaar 2017-2018 zijn we gestart in het 3e leerjaar vmbo-basis en kader met het profiel Dienstverlening & Producten (D&P). Voor klas 4 en 5 vmbo-basis en kader gelden de 'oude' profielen Zorg & Welzijn, Handel & Administratie en Metaaltechniek.

Dienstverlening & Producten is een breed profiel met aandacht voor competenties en talenten. Leerlingen kunnen praktijkervaringen opdoen die bijdragen aan een realistisch zelfbeeld. Eerst krijgen leerlingen een brede oriëntatie op beroepsrichtingen. Daarna begeleiden we hen naar een onderbouwde keuze voor een vervolgopleiding. Met D&P krijgen leerlingen de kans zich theoretisch, praktisch en persoonlijk te ontwikkelen en zo hun competenties te vergoten. Op die manier zijn ze voldoende sterk om met een vervolgopleiding te kunnen starten.

### Onderwijsprogramma

We bieden onze leerlingen diplomagericht onderwijs. Daarbij hebben leerlingen de volgende mogelijkheden:

#### Vmbo beroepsgerichte leerweg

De beroepsgerichte leerweg heeft twee niveaus: basisberoepsgericht en kaderberoepsgericht. In vier jaar tijd werken we toe naar een afsluitend examen. Het behalen van deelcertificaten is mogelijk.

#### Vmbo theoretische leerweg

Deze opleiding is sterk theoretisch. In vier jaar tijd werken we toe naar een afsluitend examen. Het behalen van deelcertificaten is mogelijk.

#### Havo

In vijf jaar tijd werken we toe naar een afsluitend examen. In de bovenbouw kiezen de leerlingen een profiel. Het behalen van deelcertificaten is mogelijk.

Als het passend is bij het traject van de leerling, verlengen we een opleiding met een jaar. Vmbo duurt dan vijf jaar en havo zes jaar. Dit nemen we dan op in het ontwikkelingsperspectief.

#### Schakelklassen

In de schakelklassen geven we les aan specifieke groepen leerlingen die we in de reguliere klassen niet voldoende kunnen bieden. Iedere schakelklas heeft een eigen looptijd (variërend van acht weken tot een jaar of langer) en een eigen specifieke doelgroep.



Leerlingen in schakelklas 1 en 2 zijn vaak om uiteenlopende redenen al lange tijd niet naar school geweest. In de eerste fase werken we aan terugkeer naar school. Onderwijs staat in de eerste acht weken niet op de voorgrond. Het gaat vooral om het vergroten van zelfvertrouwen en het je weer veilig voelen in een groep. In schakelklas 3 volgen leerlingen onderwijs die een revalidatietraject volgen op Klimmendaal.

#### Stamgroeptijd

Iedere leerling start elke dag in zijn stamgroep, van 08.40 tot 09.15 uur. De leerling krijgt tijdens de stamgroeptijd ondersteuning op maat bij het stellen van doelen, het reflecteren en het voorbereiden van het coachingsgesprek. Het logboek wordt door leerlingen ook iedere dag tijdens de stamgroeptijd ingevuld. Verder wordt er aandacht besteed aan groepsvorming, aan het nieuws van de dag en aan het rooster van de dag.

#### X-tra

X-tra staat voor alle activiteiten op het gebied van leren leren, leren leven en leren kiezen. Daarbij gaat het om ondersteuning en verdieping. Iedere klas heeft twee lessen X-tra in het rooster staan. Dit zijn blokken. Bij verdieping gaat het om vrije tijd, vakoverstijgende competenties en Loopbaan Oriëntatie Begeleiding (LOB).

De leerlingen werken aan het vergroten van hun competenties (kennis, vaardigheden, inzicht en attitude). Centraal staat daarbij de vraag: welke competenties heb ik nodig om zo goed mogelijk te functioneren in de maatschappij en zo goed mogelijk

voorbereid te zijn op vervolgonderwijs of arbeid? De training Rots & Water valt ook onder de X-tra uren. Tijdens deze training reiken we leerlingen vaardigheden aan waarmee ze letterlijk en figuurlijk steviger leren staan. Dit doen we met veel fysieke oefeningen. We werken aan zelfbeheersing, zelfreflectie en zelfvertrouwen. Veiligheid, assertiviteit, communicatie en keuzes maken zijn hierbij belangrijke thema's. Alle leerlingen krijgen de training Rots & Water twee keer in hun schoolloopbaan.

#### Talent tweedaagse

Wij willen onze leerlingen zo goed mogelijk voorbereiden op een vervolg na Mariëndael. Om de kans op succes zo groot mogelijk te maken, vinden wij het belangrijk dat leerlingen, naast het reguliere lesprogramma, werken aan vakoverstijgende vaardigheden en competenties. Het oefenen van deze competenties komt tijdens de talent tweedaagse aan bod.

Gedurende het schooljaar is er vier keer een talent tweedaagse. Leerlingen maken een keuze voor een talentlijn en werken aan de verschillende vaardigheden en competenties binnen dezelfde talentlijn. Er zijn vijf talentlijnen, namelijk: Sport, Cultra, Business, Science en Voeding. Er zijn vijf competenties, namelijk: zelfstandig werken, plannen en organiseren, omgaan met veranderingen, presenteren, samenwerken.

## 10 De onderwijskundige principes

Jongeren leren en ontwikkelen zich de komende jaren bij Mariëndael vanuit de volgende onderwijskundige principes:

- Eigen niveau en tempo. Mariëndael faciliteert de leerling om op zijn eigen niveau te werken en daarbij minder of meer tijd te besteden aan ieder vak, afhankelijk van zijn of haar sterke of zwakke kanten.
- Individueel, maar niet alleen. Stevige begeleiding is cruciaal om een individuele leerroute succesvol te maken. Leerlingen moeten goed gevolgd, aangemoedigd en geadviseerd worden, zowel door school als door ouders. Aan alle leerlingen wordt een persoonlijke coach toegewezen. Deze coach heeft wekelijks een coachgesprek met de leerlingen. In deze gesprekken wordt de afgelopen week geëvalueerd en wordt vooruit gekeken naar de komende week. Besproken wordt welke activiteiten moeten worden gepland en welke strategie de leerling gaat volgen om deze uit te voeren. De ouders kijken hierin mee en kunnen via het logboek reageren naar de mentor of de vakdocent.
- Leren leren. Alles draait om het leren van de leerling. Leerlingen moeten echt zelfstandig leren leren, een heel leven lang. Het gaat dan zowel om kennisontwikkeling als om de vorming en de ontplooiing van de leerling als persoon. Leren leren gaat verder dan leerstijl. Het omvat ook het reflecteren op de gebruikte methodiek van leren en de gewoontes van de leerling bij het leren.

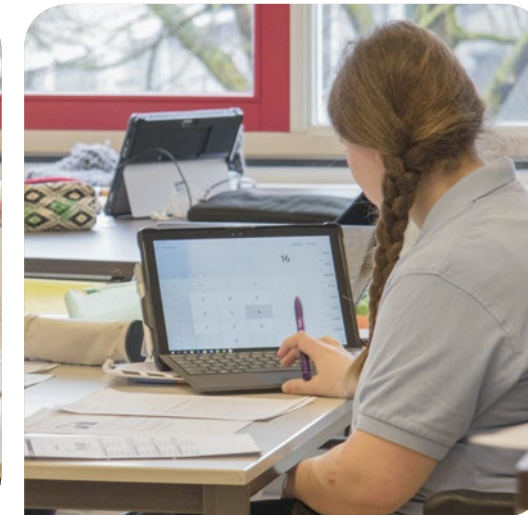
## LOB en stages

Het doel van LOB is dat de leerling leert zelf zijn loopbaanontwikkeling vorm te geven. Door systematisch te reflecteren op het eigen handelen en op ervaringen, worden toekomstige opleidingen en werkplekken die bij de leerling passen, steeds duidelijker.

Centraal staan de 'loopbaancompetenties':

- Wat kan ik het best, hoe weet ik dat? (kwaliteitsreflectie)
- Waar ga en sta ik voor, waarom dan? (motievenreflectie)
- Waar ben ik het meest op mijn gemak, waarom dan? (werkexploratie)
- Hoe bereik ik mijn doel, waarom op deze manier? (loopbaansturing)
- Wie kan mij helpen mijn doel te bereiken, waarom diegene? (netwerken)

De leerlingen maken hun loopbaanontwikkeling inzichtelijk in een loopbaandossier. Ze krijgen hiervoor een digitaal portfolio. In dit portfolio wordt gereflecteerd op activiteiten die zijn uitgevoerd en die hebben bijgedragen tot het ontwikkelen van de loopbaancompetenties.



De activiteiten in de onderbouw zijn gericht op het ontwikkelen van een realistisch zelfbeeld, oriëntatie op beroepsrichtingen en werkomgevingen. Dit leidt binnen vmbo tot een sectorkeuze en binnen havo tot een profielkeuze. In de bovenbouw wordt gereflecteerd op activiteiten als stages, bedrijfs-excursies, netwerken, open dagen. Op die manier komt de leerling tot een passende vervolgopleiding.

Stages zijn een belangrijk onderdeel van LOB, omdat leerlingen daarmee in de praktijk ervaren wat er op de werkplek van hen wordt verwacht, wat zij al kunnen, hoe zij zich in die omgeving voelen en waar zij enthousiast van worden. Reflectie op deze ervaringen zijn vaak het meest waardevol voor de leerlingen zelf en dragen voor een belangrijk deel bij aan hun loopbaansturing.

## Bewegen en Sport

Naast de reguliere lessen Bewegen en Sport bieden wij ook periodiek sportblokken aan. Tijdens deze blokken kiezen de leerlingen met welke sporten zij willen kennismaken. Een aantal keer per jaar organiseren we voor de leerlingen een sporttoernooi onder schooltijd. We sluiten het jaar af met een sportdag.

We werken samen met Uniek Sporten. Voor een sportadvies en vragen over bijvoorbeeld financiële ondersteuning, hulpmiddelen of het zoeken van een maatje kunt u terecht bij Uniek Sporten. Uniek Sporten helpt bij al dit soort vragen en bij het vinden van een geschikte vorm van sport of bewegen. Kijk op [www.unieksporten.nl](http://www.unieksporten.nl) voor meer informatie.

Leerlingen die in hun vrije tijd willen sporten, kunnen voor advies en begeleiding contact opnemen met de combinatiefunctionarissen.

## Culturele activiteiten

We hebben veel aandacht voor de kunstzinnige en creatieve ontwikkeling van leerlingen. Daarom bezoeken onze leerlingen geregeld voorstellingen op of buiten school. En werken we bij bepaalde projecten samen met Arnhemse kunstenaars.

## Begeleiding in de klas

De mentor is de spil in het schoolleven van leerlingen en de eerstverantwoordelijke voor het begeleiden van leerlingen op sociaal-emotioneel en cognitief gebied. Ook is hij het aanspreekpunt voor ouders.

De leerlingen krijgen les van de mentor en van vakdocenten. De vakdocenten begeleiden de leerlingen vakinhoudelijk. Hierdoor waarborgen we de kwaliteit van het onderwijs. De mentor en vakdocenten leveren informatie voor de besprekingen van de Commissie voor de Begeleiding (CvdB). Iedere leerling heeft iedere week een coachingsgesprek. Het coachingsgesprek vindt plaats aan de hand van een vaste structuur en met het logboek van de leerling als basis.

Behalve de mentor en vakdocenten kunnen de volgende disciplines bij de begeleiding van de leerling worden betrokken: psycholoog/orthopedagoog, leerlingencoach, klassenassistent, maatschappelijk werker, didactisch ondersteuner (Didon) en trajectbegeleider.



## 12 **Ontwikkelingsperspectief**

We maken voor elke leerling een ontwikkelingsperspectiefplan (OPP) voor de lange termijn (maximaal vier jaar). Hierin beschrijven we twee dingen: de verwachte ontwikkelingsmogelijkheden van de leerling en het verwachte uitstroombroefiel. We kijken daarvoor naar het ontwikkelingsniveau, de ondersteuningsbehoefte, belemmerende en bevorderende factoren. We bespreken het OPP met de ouders en leerlingen, die het vervolgens ondertekenen.

### **Handelingsplan**

Het ontwikkelingsperspectief vormt, samen met de leerlijn die de leerling volgt, de basis voor het handelingsplan van de leerling. In het handelingsplan beschrijven we per leergebied welke leerdoelen we komend schooljaar willen bereiken. Wanneer bij tussentijdse evaluatie blijkt dat een aanpassing nodig is, stellen we het plan tijdens het schooljaar bij. We gaan dan na waarom de verwachte doelen niet zijn gehaald en zetten eventuele vervolgacties in. Uiteraard bespreken we dit altijd met u.

### **Plannen en volgen**

Wij plannen en volgen de ontwikkeling en het leerproces van onze leerlingen met een digitaal systeem. Leerlinggegevens, vorderingen en ontwikkelingsperspectiefplannen worden in dit systeem bijgehouden. Ouders en leerlingen kunnen de voortgang volgen in het leerlinginformatiesysteem SOM. Bijvoorbeeld cijfers en verzuim. Verder volgen we binnen de vaklessen, tijdens stamgroeptijd, tijdens X-tra en tijdens de coachingsgesprekken de voortgang van de leerlingen.

Hierdoor weet de leerling of hij op schema ligt, waar hij aan moet werken (bijvoorbeeld tijdens X-tra) en weet de docent of hij aanpassingen moet doen in zijn lesaanbod.

### **Commissie voor de Begeleiding**

De Commissie voor de Begeleiding (CvdB) bespreekt drie keer per jaar de voortgang van iedere leerling. De CvdB is een multidisciplinaire overleggroep, die minimaal bestaat uit de teamleider, mentor, een didactisch ondersteuner en een psycholoog of orthopedagoog. Hieruit kunnen mogelijk (complexe) begeleidingsvragen voortkomen voor de CvdB artsenvergadering. In de CvdB artsenvergadering zitten naast de disciplines uit de CvdB ook een revalidatiearts, psychiater, schoolarts en schoolmaatschappelijk werker. De mentor en andere personeelsleden kunnen op afroep worden uitgenodigd. De commissie zet het vervoltraject uit, samen met de mentor.

### **Inspectie van het Onderwijs**

Tijdens het laatste inspectiebezoek heeft de Inspectie van het Onderwijs onze school beoordeeld als voldoende en een basisarrangement toegekend.

### **Opbrengsten**

In de tabel ziet u onze uitstroombroefiel van de laatste twee schooljaren.

# Doelen stellen en stevig leren staan

## **Uitstroom**

Schooljaar	2016-2017	2015-2016
<b>totaal uitgestroomd</b>	122	133
arbeid	7	3
dagbesteding	7	14
mbo 1	12	5
mbo 2	9	16
mbo 3/4	35	31
hbo	9	8
basis-/kaderberoeps-gerichte leerweg	0	6
theoretische leerweg	2	2
Gecombineerd brugklas havo/vwo	1	0
havo	2	6
vwo	2	3
vavo	3	3
voortgezet speciaal onderwijs	15	12
PRO (praktijkonderwijs)	2	0
overig	16	24

# 3

## ONDERSTEUNING

14 Omdat veel van onze leerlingen extra ondersteuning nodig hebben, bieden we hiervoor samen met partners een specifiek zorgaanbod. We streven ernaar om onderwijs en zorg zo goed mogelijk op elkaar af te stemmen.

Therapeutische activiteiten voor de leerlingen die worden behandeld door revalidatiecentrum Klimmendaal, zijn afgestemd op het onderwijs en vinden plaats in een speciale ruimte. Ook kan het voorkomen dat de therapeut de klas in komt voor observatie of om de leraar te adviseren. Als er langdurig therapie nodig is, dan verwijzen we vaak door naar externe instanties.

Op onze school bieden gespecialiseerde medewerkers extra ondersteuning en begeleiding. Deze onderdelen worden gegeven door bijvoorbeeld de decaan, de psycholoog, de didactisch ondersteuner, de trajectbegeleider van het stagebureau of de maatschappelijk werker. Daar waar nodig worden onderwijsondersteuners ingezet om de docenten bij de lessen te ondersteunen. Onze school maakt verder gebruik van de diensten van een medewerker die medische handelingen verricht.

### Speciale voorzieningen

In onze gebouwen zijn speciale voorzieningen aanwezig om ervoor te zorgen dat iedere leerling zich optimaal kan ontwikkelen en zich zo prettig mogelijk voelt.



### Jeugdgezondheidszorg op school

Alle jongeren in Nederland hebben recht op dezelfde preventieve gezondheidszorg. Zo krijgen alle veertienjarigen een gezondheidsonderzoek. De afdeling Jeugdgezondheidszorg (JGZ) van Hulpverlening Gelderland Midden voert die uit. Zo sporen ze in een vroeg stadium factoren op die de groei en ontwikkeling van een leerling kunnen verstoren.

### Reparaties hulpmiddelen

Leerlingen kunnen hulpmiddelen laten repareren door de Revalidatie Technische Dienst (RTD) van Het Dorp. Ze moeten zich hiervoor melden bij de conciërge. Zorgt u er wel voor dat het registratienummer van het UWV goed zichtbaar is bevestigd op de te repareren hulpmiddelen.

# 4

## OUDERS EN SCHOOL

Een directe lijn tussen school, leerling en ouders vinden wij belangrijk. Neem gerust contact op met de mentor als er zaken zijn waarover u de school wilt informeren of waar u zich zorgen over maakt. Verder horen wij de stem van ouders ook via de oudergeleding van de medezeggenschapsraad.

### Ouderavonden en oudergesprekken

Een aantal keer per jaar organiseren we een ouderavond. U kunt hierbij denken aan:

- informatiemarkt
- thema-avond
- mentorgesprekken
- 10-minutengesprekken met vakleraren

We informeren u hierover via de website of e-mail.

### Informatievoorziening

Via onze website [www.mariendaal.nl](http://www.mariendaal.nl) houden wij u op de hoogte van de dagelijkse gang van zaken. U vindt hier belangrijke data, de nieuwsbrief en actuele thema's en activiteiten. Om goed op de hoogte te blijven is het de moeite waard om regelmatig de website te bezoeken. Ook kunnen ouders de voortgang van hun zoon of dochter volgen in het leerlinginformatiesysteem SOM. Aan het begin van het schooljaar ontvangt u informatie over de inlogcode van SOM.

### Medezeggenschap

De Wet medezeggenschap op scholen bepaalt dat de medezeggenschapsraad (mr) instemmings- en adviesbevoegdheid heeft op schoolniveau. De gemeenschappelijke medezeggenschapsraad (gmr) heeft instemmings- en adviesbevoegdheid over een groot aantal beleidsonderdelen op bovenschools niveau.

- De mr fungeert als gesprekspartner voor de directie over schoolse zaken. In de mr zitten vertegenwoordigers van onze school en ouders van onze leerlingen.
  - De gmr bestaat uit een vertegenwoordiging van personeel en ouders van de scholen van De Onderwijsspecialisten.
  - Drie keer per jaar is er een mr-platform, bestaande uit vertegenwoordigers van alle mr's. Het doel is informatie uitwisselen over onderwerpen die van toepassing zijn op het merendeel van de aangesloten scholen.
- Alle bevoegdheden van de mr en gmr en de procedure voor verkiezingen zijn in een reglement vastgelegd.

### Ouderbijdrage

Onze school vraagt geen vaste vrijwillige ouderbijdrage. Wél wordt voor een aantal activiteiten een bijdrage gevraagd, bijvoorbeeld voor deelname aan de werkweek. De werkweek is onderdeel van het lesprogramma. Het eerste leerjaar gaan de leerlingen naar Rijssen (€ 150,-). In het vierde leerjaar kunnen de leerlingen kiezen uit een aantal bestemmingen. Deze vierdejaars werkweek kost gemiddeld € 375,-. We gaan er vanuit dat iedereen meegaat op werkweek. Als deelnamekosten een belemmering zijn dan kunnen onze schoolmaatschappelijkwerkers u helpen met het aanvragen van financiële ondersteuning.

15



# 5

## VAKANTIES, SCHOOLTIJDEN EN VERZUIM

16 De eerste schooldag is maandag 20 augustus 2018.

### Jaarplanning

#### 2018

Studiedag	12 oktober
Herfstvakantie	15 oktober t/m 19 oktober
Studiedag	26 november
Kerstvakantie	24 december t/m 4 januari

#### 2019

Studiedag	30 januari
Studiedag	25 februari
Voorjaarsvakantie	4 maart t/m 8 maart
Studiedag	2 april
Meivakantie	19 april t/m 3 mei
Studiedag	29 mei
Hemelvaartvakantie	30 mei t/m 31 mei
Pinkstervakantie	10 juni t/m 12 juni
Studiedag	7 juni
Zomervakantie	8 juli t/m 16 augustus

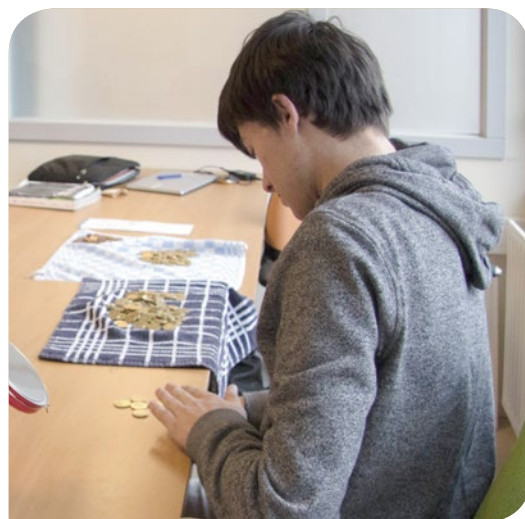
Op studiedagen zijn de leerlingen vrij.

### Schooltijden

Wij hanteren een continuooster. De schooltijden zijn voor alle leerlingen van maandag tot en met vrijdag van 08.40 uur tot 14.30 uur.

### Pauzes

De lestijden inclusief pauzetijd staan in het rooster dat de leerling aan het begin van het schooljaar ontvangt. De ochtendpauze duurt 15 minuten, de middagpauze duurt 30 minuten. De pauze moet voor iedereen veilig zijn. Daarom houdt iedere leerling pauze op de manier die het beste bij hem past en



houden onze medewerkers ook buiten toezicht. Voor leerlingen die hulp nodig hebben bij het eten, is assistentie aanwezig.

Leerlingen zijn zelf verantwoordelijk voor hun gedrag, ook tijdens de pauzes. Leerlingen van leerjaar 1 en 2 blijven tijdens de pauzes op het schoolterrein. Dat geldt in principe ook voor de oudere leerlingen. Als leerlingen het terrein verlaten, gaan we ervan uit dat ze dit kunnen en dat ze dit met instemming van hun ouders doen. We verwachten dat alle leerlingen op tijd terug zijn in de les. Zie ook de schoolregels op onze website: [www.mariendael.nl](http://www.mariendael.nl).

### Ziekmelding

Als uw zoon of dochter ziek is, kunt u tussen 08.00 uur en 08.30 uur naar school bellen of een mail sturen. Wanneer uw zoon of dochter therapie heeft, moet u dit bij ziekte zelf aan Klimmendaal doorgeven. Leerlingen van 18 jaar en ouder mogen zichzelf afmelden bij ziekte. Graag zo snel mogelijk melden als uw zoon of dochter weer beter is.  
T 026 - 352 66 00  
E [vso-verzuim@mariendael.nl](mailto:vso-verzuim@mariendael.nl)

### Onderwijsuren op jaarbasis

Onze leerlingen moeten minimaal 1.000 uren onderwijstijd per jaar volgen. Onze vakantieregeling en jaarplanning zijn hierop gebaseerd.

### Vrijstellingen en ontheffingen

In sommige gevallen kunnen leerlingen niet het voorgeschreven aantal lessen volgen, bijvoorbeeld om medische redenen. U wordt verzocht deze situatie bij de start van het schooljaar, of het moment waarop uw zoon of dochter naar school gaat, te bespreken met de schoolleiding. Na overleg wordt dan bepaald of er vrijstelling wordt verleend of kan worden aangevraagd voor een deel van de lessen. Vrijstelling kan in sommige gevallen worden verleend door het bevoegd gezag van de school of moet worden aangevraagd bij de Onderwijsinspectie. Voor meer informatie over vrijstellingen en ontheffingen kunt u terecht bij de schoolleiding.



### Bijzonder verlof

Alleen bij uitzondering kan een leerling bijzonder verlof krijgen. In alle gevallen moet u het verzuim schriftelijk aanvragen bij de teamleider.

# 6 VEILIGHEID

18 **Goed onderwijs is ook veilig onderwijs. In een veilige omgeving en in een veilig klimaat komen leerlingen optimaal tot leren en ontwikkeling. Daarom besteedt onze school aandacht aan het verder ontwikkelen en borgen van de fysieke en sociale veiligheid.**

Onze school heeft hiervoor een schoolveiligheidsplan opgesteld. Hierin staat beschreven hoe we een veilig klimaat voor onze leerlingen en medewerkers realiseren. Daarnaast besteden we op school aandacht aan thema's zoals pesten, alcohol en drugs.

### **Zo gaan we met elkaar om**

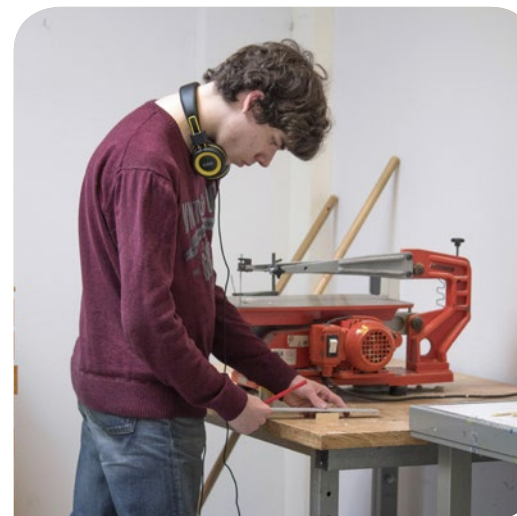
We zijn ervan overtuigd dat leerlingen, medewerkers en ouders zich prettiger en veiliger op school voelen wanneer we afspraken met elkaar maken over de wijze waarop we met elkaar omgaan. Die afspraken hebben we voor medewerkers vastgelegd in een gedragscode, voor leerlingen staan ze in de schoolregels. Zo weet iedereen wat we wel en niet acceptabel vinden van elkaar, waar de grenzen liggen en wat er gebeurt als deze worden overschreden. In verschillende protocollen hebben we vervolgens onder andere vastgelegd wanneer we overgaan tot het geven van een time-out of schorsing, aangifte doen, of een leerling verwijderen van school en hoe we hiermee omgaan. Bij een vermoeden van huiselijk geweld of kindermishandeling handelen we volgens de meldcode. De protocollen en meldcode huiselijk geweld en kindermishandeling zijn op school in te zien.

### **Vertrouwenspersoon**

Mocht u of uw kind toch geconfronteerd worden met ongewenst gedrag, maak dit dan bespreekbaar met de leraar, de directie of de vertrouwenspersoon. De vertrouwenspersoon heeft een speciale taak in het begeleiden en adviseren van leerlingen en ouders bij ongewenst gedrag. De vertrouwenspersoon geeft bijvoorbeeld advies over mogelijke vervolgstappen. De interne vertrouwenspersonen op school zijn de heer Speth en mevrouw Strengers. U kunt ook een beroep doen op de externe vertrouwenspersoon van De Onderwijsspecialisten of op de landelijke vertrouwensinspecteur. De contactgegevens vindt u op de laatste pagina van deze gids.

### **Klachten**

Het kan gebeuren dat u niet tevreden bent over de gang van zaken in de school. In de meeste gevallen is dit op te lossen door in gesprek te gaan met de leraar of mentor. Als dit gesprek niet leidt tot een bevredigende uitkomst, dan volgt een gesprek met de teamleider of de schooldirecteur. Als ook dit niet het gewenste resultaat oplevert, dan kunt u terecht bij het College van Bestuur van De Onderwijsspecialisten. U kunt ook altijd terecht bij de Landelijke Klachtencommissie Onderwijs. De (externe) vertrouwenspersoon kan u hierin ondersteunen. De contactgegevens vindt u op de laatste pagina van deze gids.



### **Verzekering door school**

Voor onze leerlingen hebben wij een collectieve ongevallenverzekering afgesloten. Deze verzekering dekt de schade van lichamelijk letsel dat als gevolg van ongevallen is ontstaan. De verzekering is van toepassing tijdens:

- het verblijf in het schoolgebouw en op het schoolterrein, gedurende de openstelling van school en als er toezicht is van onderwijzend personeel;
- de gymlessen onder gediplomeerd toezicht;
- excursies, vervoer, stages, sportwedstrijden, museumbezoek, muziek- en toneelvoorstellingen die plaatsvinden onder toezicht van personeel;
- het rechtstreeks van huis naar school gaan en omgekeerd, of het van huis of school gaan naar een andere plaats die door een medewerker van school is aangegeven, en omgekeerd.

Eventuele schade geeft u zo spoedig mogelijk door bij de administratie van de school. Schade wordt geregeld volgens de polisvoorwaarden.

### **Verzekering door ouders**

De schoolverzekering dekt geen materiële schade of vermissing en is geen auto-ongevallenverzekering. Ook het dragen van een bril en/of hulpstukken is op eigen risico. De school is ook niet aansprakelijk voor (schade door) onrechtmatig gedrag van leerlingen. Daarom is het belangrijk dat ouders een wettelijke aansprakelijkheidsverzekering afsluiten.

Als een leerling een eigendom van de school beschadigt, verhalen we de kosten op de ouders. Dit geldt ook voor boeken die we in bruikleen hebben gegeven en voor andere (digitale) middelen van school.

### **Internetprotocol**

Onze school heeft een draadloos netwerk. Leerlingen moeten een gebruikersnaam en wachtwoord bij ons halen om te kunnen inloggen op dit netwerk. We hanteren op school een strikt veiligheids- en internetprotocol met gedragsregels. Het basisidee van dat protocol is: internet gebruik je voor schoolse zaken. En misbruik (pesten, illegaal downloaden) wordt bestraft. Het protocol vindt u op onze website: [www.mariendael.nl/deschool/veilig](http://www.mariendael.nl/deschool/veilig). We geven al onze leerlingen voorlichting over het gebruik van internet.

### **Rem op geweld**

Samen met andere scholen voor voortgezet onderwijs in Arnhem maakt onze school deel uit van het project Rem op geweld/Veilige School van de gemeente Arnhem. Tussen het gemeentebestuur, de schoolbesturen en de politie Arnhem is een convenant gesloten. Hierin hebben we afspraken vastgelegd om overlast, vandalisme en crimineel gedrag te bestrijden en te voorkomen. Ook hebben we hierin afgesproken hoe we een (sociaal) veilig klimaat in en om de school creëren. Dit betekent onder andere dat we een strafbaar feit (fysiek en/of verbaal geweld, alcohol, drugs) altijd bij de politie melden.

# 7

## HANDIG OM TE WETEN

### 20 **Medicijngebruik en medisch protocol**

Aan het begin van het schooljaar ontvangt u een formulier, waarop u kunt vermelden welke medicijnen uw zoon of dochter gebruikt en welke (medische) begeleiding hij of zij nodig heeft. Wellicht heeft uw zoon of dochter een medisch protocol. Het is belangrijk dat u ons duidelijke en actuele informatie geeft over het medicijngebruik of het medisch protocol van uw zoon of dochter. Geef medicijnen ook altijd veilig en in de juiste dosering mee naar school, in de originele verpakking en met bijsluiter. Ouders zijn verantwoordelijk voor het doorgeven van veranderingen in de medicatie of dosering of bij het medisch handelen (in geval van een protocol). Wij hebben uw schriftelijke toestemming nodig om medicijnen toe te mogen dienen.

### **Sponsoring**

De school maakt geen gebruik van geld, goederen of diensten, waarvoor een sponsor een tegenprestatie verlangt in schoolverband.



### **Foto en film**

Voor het gebruik van beeldmateriaal van uw kind, vragen wij uw toestemming. Ook vragen wij toestemming aan uw kind zodra hij of zij 16 jaar wordt. Zorgvuldig, integer en positief gebruik van beeldmateriaal staat voorop. Beeldmateriaal wordt beveiligd opgeslagen en de toegang daartoe is beperkt. Als we een portretfoto of beeldmateriaal van uw kind voor een campagne willen gebruiken, nemen we altijd apart contact met u op om hiervoor toestemming te vragen. U kunt uw toestemming op elk gewenst moment weer intrekken. In het privacyreglement is beschreven hoe we omgaan met beeldmateriaal, bewaartermijnen en privacy. Desgewenst kunt u dit reglement op school inzien.

### **Bescherming persoonsgegevens**

We gaan zorgvuldig om met de privacy van onze leerlingen. Voor het geven van onderwijs en begeleiding en de administratie van de school, worden gegevens over uw kind vastgelegd. Dit is beperkt tot informatie die strikt noodzakelijk is voor het onderwijs. De gegevens worden beveiligd opgeslagen en de toegang tot deze gegevens is beperkt. De school maakt ook gebruik van digitaal leermateriaal. De leveranciers van deze leermaterialen ontvangen een beperkt aantal leerlinggegevens. We hebben met hen afspraken gemaakt over het gebruik van deze gegevens, zodat misbruik wordt voorkomen. Leerlinginformatie wordt alleen gedeeld met andere organisaties als ouders hier toestemming voor geven of als uitwisseling verplicht is volgens de wet. In het privacyreglement is beschreven hoe we omgaan met leerlinggegevens en wat de rechten zijn van ouders en leerlingen. Desgewenst kunt u dit reglement op school inzien.

### **Schoolregels**

We hebben op onze school duidelijke regels en daar houden we ons ook aan. U vindt deze regels op onze website [www.mariendael.nl/praktisch](http://www.mariendael.nl/praktisch).

### **Leerboeken lenen**

Wij bieden de leerboeken in bruikleen aan. Bij uitreiking van het boekenpakket controleert de leerling het pakket op volledigheid, schade en omschreven schade en tekent voor ontvangst. Voor het boekenmagazijn geldt een uitleenreglement, dit vindt u op onze website [www.mariendael.nl](http://www.mariendael.nl). Het meeste leermateriaal is digitaal. Leerlingen krijgen van school een tablet. Hiervoor ondertekenen leerlingen en hun ouder(s) een gebruikersovereenkomst.

### **Godsdienst**

Als een leerling zich om bijzondere religieuze redenen niet aan het lesrooster kan houden, kunnen we een aangepast lesrooster maken. Neemt u hiervoor contact op met de teamleider of directie.

### **Schoolfeest**

Twee keer per jaar organiseren we voor de leerlingen en het personeel een schoolfeest, één keer voor de onderbouw en één keer voor de bovenbouw.

### **Tegemoetkoming studiekosten en -financiering**

In een aantal gevallen kunnen ouders een tegemoetkoming in de studiekosten aanvragen. Over de hoogte van het lesgeld voor het schooljaar 2018-2019 en over de mogelijkheden van een tegemoetkoming in de studiekosten leest u alles in de brochure Tegemoetkoming schoolkosten en studiefinanciering, een uitgave van het ministerie van Onderwijs, Cultuur en Wetenschap. U vindt deze informatie ook op: [www.rijksoverheid.nl/ministeries/ocw](http://www.rijksoverheid.nl/ministeries/ocw).

# CONTACT

## Mariëndael

Middachtensingel 12  
6825 HN Arnhem  
T 026 - 352 66 00  
info@mariendael.nl  
www.mariendael.nl

## Directie

De heer E. Elenga  
De heer H. Borra (beheer)

## Teamleiders

De heer S. van de Brink: onderbouw  
De heer M. Faaij: bovenbouw vmbo bb/kb  
De heer S. Cok: bovenbouw vmbo tl  
Mevrouw H. Hengelaar: bovenbouw havo  
Mevrouw S. Meijer: schakelklassen

## Ziekmelding

Als uw zoon of dochter ziek is, kunt u tussen 08.00 en 08.30 uur naar school bellen of een mail sturen. Leerlingen van 18 jaar en ouder mogen zichzelf afmelden bij ziekte. Graag zo snel mogelijk melden als uw zoon of dochter weer beter is.  
T 026 -352 66 00  
vso-verzuim@mariendael.nl

## Medezeggenschapsraad

mr-arnhem@mariendael.nl

## Leerlingenadministratie

vso-leerlingenadministratie@mariendael.nl

## Interne vertrouwenspersonen

De heer K. Speth  
k.speth@mariendael.nl  
Mevrouw M. Strengers  
m.strengers@mariendael.nl

## Externe vertrouwenspersonen

Chiene Hulst  
M 06 - 45 43 42 66  
chienehulst@externevertrouwenspersonen.nl

Cor van Duinhoven

M 06 - 11 35 52 80  
corvanduinhoven@externevertrouwenspersonen.nl

## Landelijke vertrouwensinspecteur

T 0900 - 111 31 11

## Landelijke klachtencommissie Onderwijs

Onderwijsgeschillen  
Postbus 85191  
3508 AD Utrecht  
T 030 - 280 95 90  
F 030 - 280 95 91  
info@onderwijsgeschillen.nl

## De Onderwijsspecialisten

College van Bestuur  
Postbus 821  
6800 AV Arnhem  
T 026 - 353 74 80  
cvb@deonderwijsspecialisten.nl  
www.deonderwijsspecialisten.nl

## Klimmendaal

Heijenoordseweg 5  
6813 GG Arnhem  
T 026 - 352 61 00  
www.klimmendaal.nl

## COLOFON

tekst | De Onderwijsspecialisten  
fotografie | Ayşe Wijmenga, Utrecht  
ontwerp | Mariël Hoogeslag voor Loep ontwerp, Arnhem  
vormgeving | fwd concept, Deventer  
datum | juni 2018

# MARIËNDAEL

Middachtensingel 12 | 6825 HN Arnhem

T 026 - 352 66 00

[info@mariendael.nl](mailto:info@mariendael.nl)

[www.mariendael.nl](http://www.mariendael.nl)

Mariëndael maakt deel uit van De Onderwijsspecialisten  
[www.deonderwijsspecialisten.nl](http://www.deonderwijsspecialisten.nl)